



El ambiente
es de todos

Minambiente

BOLETÍN HIDROMETEOROLÓGICO DE LA MOJANA

San Marcos, Sucre 23 de diciembre de 2021

Hora de la actualización: 12:00 HLC

BOLETÍN No: 488

CONTENIDO

1. CONDICIONES METEOROLÓGICAS

1.1 CONDICIONES METEOROLÓGICAS PRECEDENTES

1.2 CONDICIONES METEOROLÓGICAS ACTUALES

1.3 PRONÓSTICO METEOROLÓGICO DIARIO

2. CONDICIONES HIDROLÓGICAS

2.1 CONDICIONES HIDROLÓGICAS ANTECEDENTES

2.2 CONDICIONES HIDROLÓGICAS ACTUALES

2.2.1 SUBZONA HIDROGRÁFICA DEL RÍO SAN JORGE - CUENCA ALTA

2.2.2 SUBZONA HIDROGRÁFICA DEL RÍO SAN JORGE - CUENCA BAJA

2.2.3 SUBZONA HIDROGRÁFICA DEL RÍO NECHÍ - CUENCA BAJA

2.2.4 DIRECTOS AL BAJO CAUCA - CIÉNAGA LA RAYA ENTRE EL RÍO NECHÍ Y EL BRAZO DE LOBA

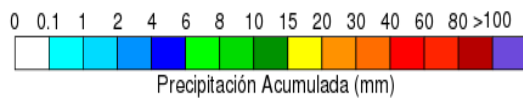
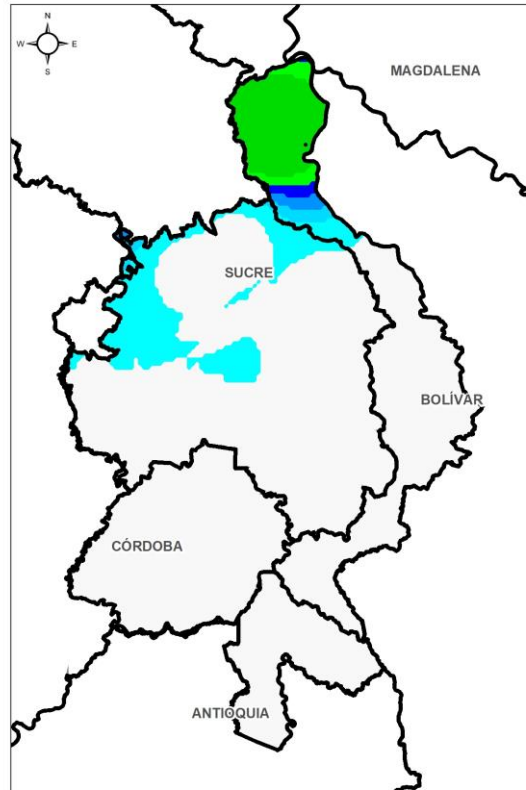
2.2.5 DIRECTOS AL CAUCA ENTRE PTO. VALDIVIA Y RÍO NECHÍ

2.2.6 DIRECTOS AL BAJO MAGDALENA ENTRE EL BANCO Y EL PLATO

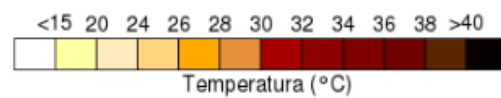
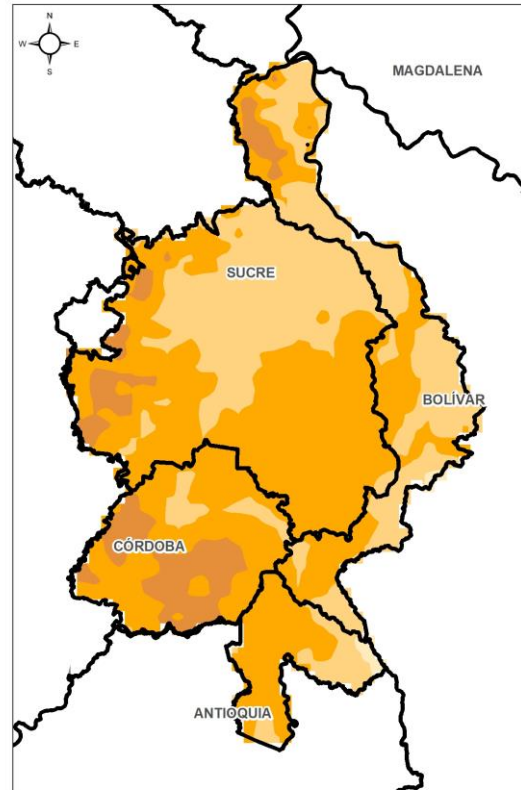
El Centro Regional de Pronóstico y Alertas Tempranas de la Mojana - CRPA La Mojana, busca fortalecer el sistema de alertas tempranas a través de un continuo monitoreo de las condiciones hidrometeorológicas, la generación de pronósticos meteorológicos y la difusión de alertas para la comunidad y los diferentes sectores productivos de la región.

Esta iniciativa hace parte de los proyectos "Reducción del riesgo y la vulnerabilidad frente al cambio climático en la región de La Depresión Momposina", financiado por el *Adaptation Fund* y "*Mojana, clima y vida*", financiado por el Fondo Verde del Clima, implementados por el Ministerio de Ambiente, el Fondo de Adaptación y el PNUD, en alianza con CORPOMOJANA e IDEAM.

1.1 CONDICIONES METEOROLÓGICAS ANTECEDENTES

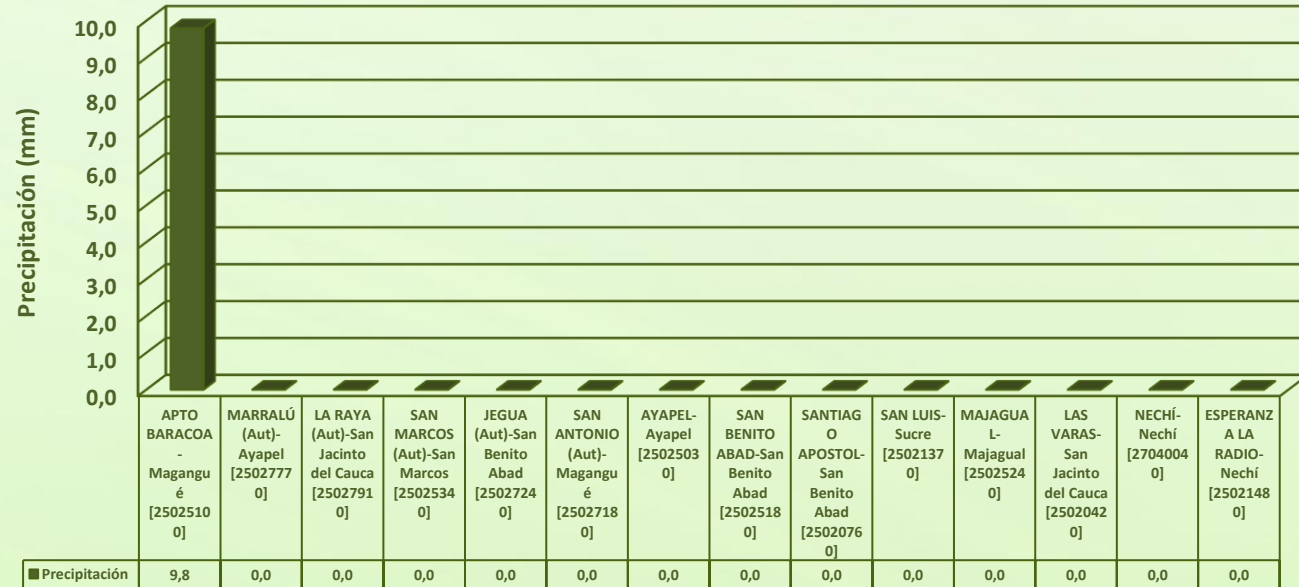


Precipitación estaciones de superficie.
22/12/2021 (07:00) – 23/12/2021 (07:00).
Fuente: IDEAM



Temperatura superficial máxima por
estimación Satelital 22/12/2021
Fuente: IDEAM

Lluvia Registrada el 22 Diciembre de 2021



RESUMEN DE CONDICIONES DEL DÍA 22 DE DICIEMBRE

Precipitación: El día de ayer se registraron algunas lluvias por sectores en horas de la tarde sobre los municipios de San Marcos, Magangué, San Benito Abad y Caimito, en el resto de las jornadas predominó condición seca.

Temperatura: Se registró una temperatura máxima de 34,5°C el día 22 de diciembre a las 14:00 horas en el municipio de San Marcos y una mínima de 23,4°C en la madrugada del 23 de diciembre en el municipio de Ayapel.

1.2 CONDICIONES METEOROLÓGICAS ACTUALES

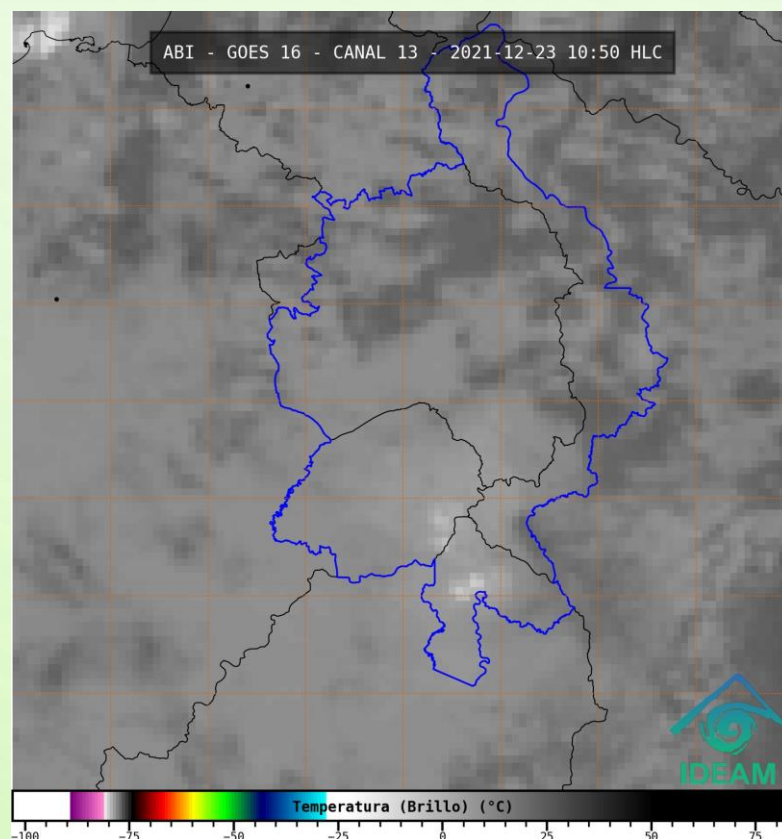


Imagen de satélite IR 10:150 HLC
Fuente: IDEAM

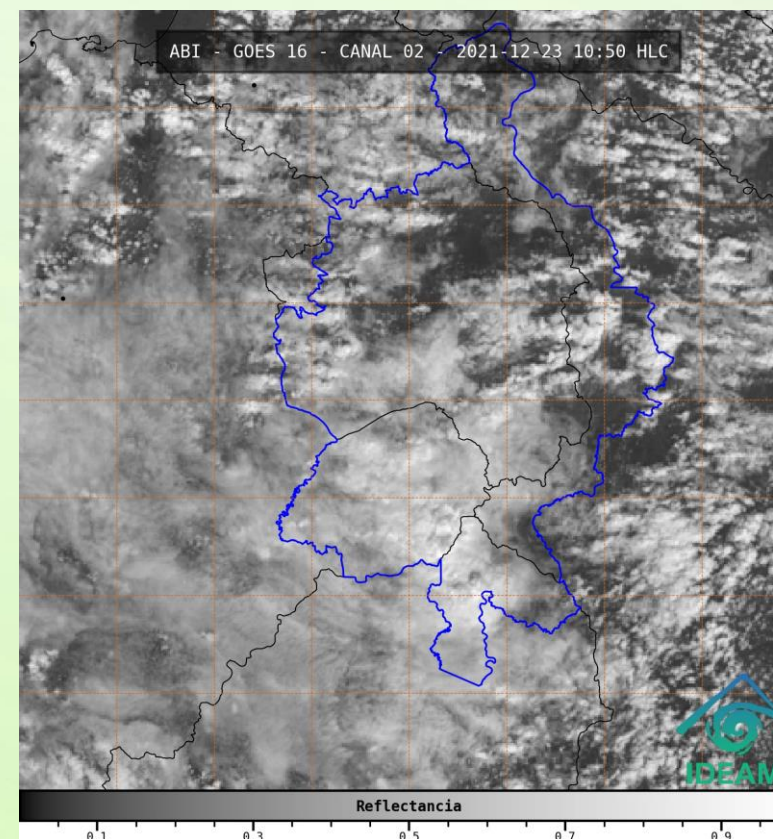


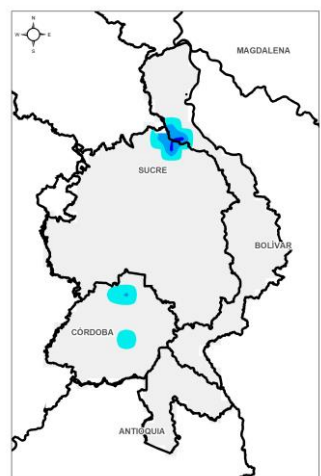
Imagen de satélite visible 10:50 HLC
Fuente: IDEAM

En las últimas horas cielo mayormente cubierto

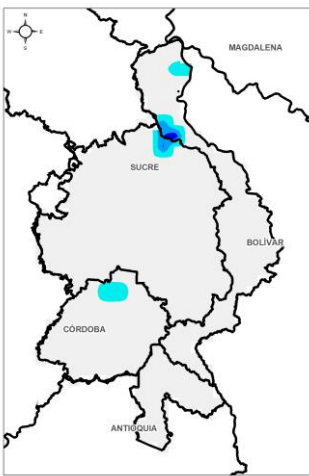
1.3 PRONÓSTICO METEOROLÓGICO



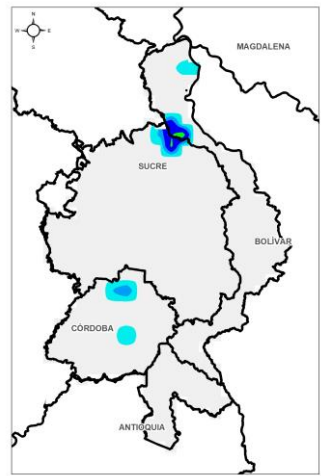
TARDE DEL 23 DE DICIEMBRE



NOCHE DEL 23 DE DICIEMBRE



MADRUGADA DEL 24 DE DICIEMBRE



ACUMULADO DEL 23 AL 24 DE DICIEMBRE



Día	Jornada	Temperatura Máxima	Nubosidad	Tipo de Precipitación	Probabilidad de lluvia(%)
JUEVES 23 DE DICIEMBRE	Tarde	34°C	Parcialmente nublado	Sin lluvias	35%
	Noche	25°C	Parcialmente nublado	Sin lluvias	20%



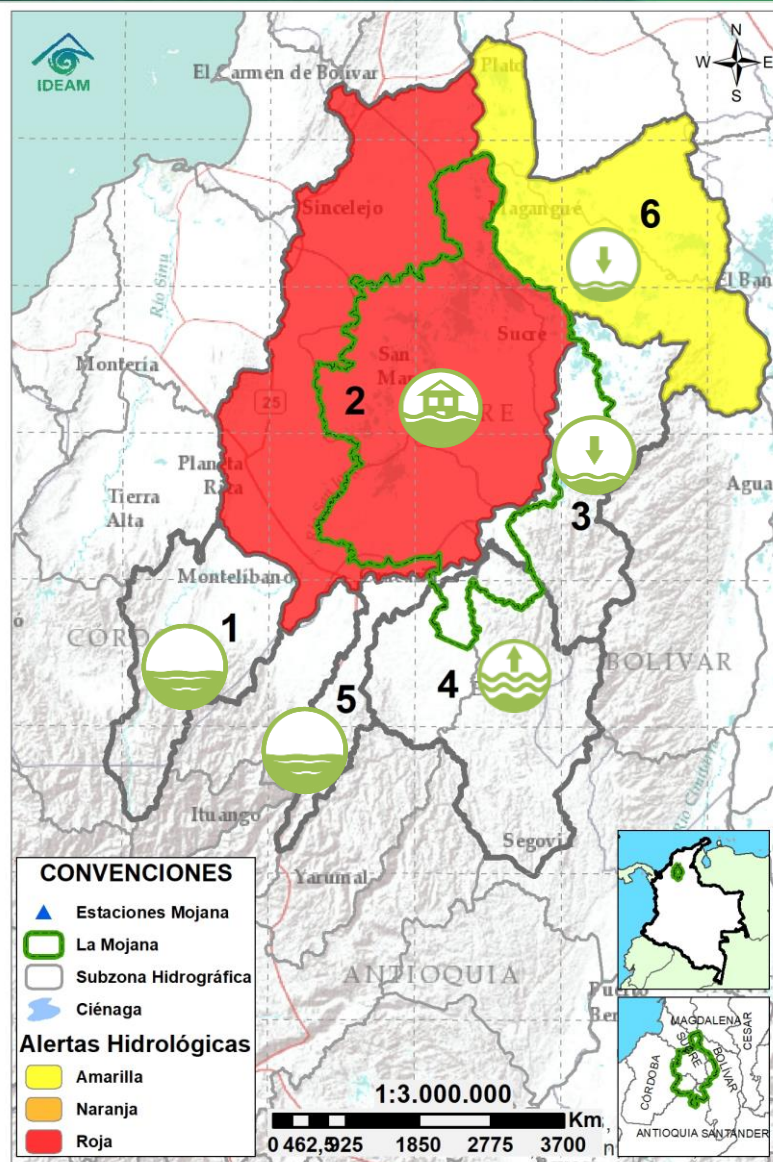
Pronóstico de temperaturas medias para los próximos 02 días

PRONÓSTICO PARA EL JUEVES 23 DE DICIEMBRE Y FIN DE SEMANA

Precipitación: se prevén condiciones secas tanto hoy como mañana, el resto del fin de semana no se descartan lluvias por sectores en horas de la noche del sábado y madrugada del domingo sobre los municipios de Nechí, Ayapel, Guaranda y San Jacinto del Cauca.

Temperatura: Las temperaturas máximas oscilarán entre los 33°C y 34°C y las mínimas entre los 24°C y 25°C. Las sensaciones térmicas máximas estimadas oscilarán entre los 34°C y 36°C.

2.1 CONDICIONES HIDROLÓGICAS ANTECEDENTES



CONVENCIONES DE TERMINOS HIDROLÓGICOS

	Lluvias	Lluvias antecedentes intensas o continuas y/o pronóstico de las mismas, las cuales pueden generar crecientes súbitas en los ríos principales y sus afluentes.
	Descenso	Condición de disminución de niveles.
	Ascenso	Condición de aumento de niveles.
	Creciente súbita	Fenómeno natural que se presenta en los ríos de montaña como consecuencia de la ocurrencia de lluvias intensas o torrenciales en zonas de alta pendiente del cauce principal y sus afluentes.
	Tránsito de crecida	Es el desplazamiento de una onda de crecida de aguas arriba hacia aguas abajo de la corriente.
	Creciente por desembalse	Proceso de tránsito del flujo de agua por descarga controlada desde un embalse.
	Inundación	Aumento en los niveles y/o caudales de los cuerpos de agua que superan la capacidad máxima de transporte o modificación de la sección transversal que la reduce, ocasionando el desbordamiento e inundación de sus zonas aledañas.
	Niveles estables	No se presentan fluctuaciones considerables de nivel del cuerpo de agua.



Alerta ROJA

PARA TOMAR ACCIÓN Advierte a los sistemas de prevención y atención de desastres sobre la amenaza que puede ocasionar un fenómeno con efectos adversos sobre la población, el cual requiere la atención inmediata por parte de la población y de los cuerpos de atención y socorro. Se emite una alerta sólo cuando la identificación de un evento extraordinario indique la probabilidad de amenaza inminente y cuando la gravedad del fenómeno implique la movilización de personas y equipos, interrumpiendo el normal desarrollo de sus actividades cotidianas.



Alerta NARANJA

PARA PREPARARSE Indica la presencia de un fenómeno. No implica amenaza inmediata y como tanto es catalogado como un mensaje para informarse y prepararse. El aviso implica vigilancia continua ya que las condiciones son propicias para el desarrollo de un fenómeno, sin que se requiera permanecer alerta.

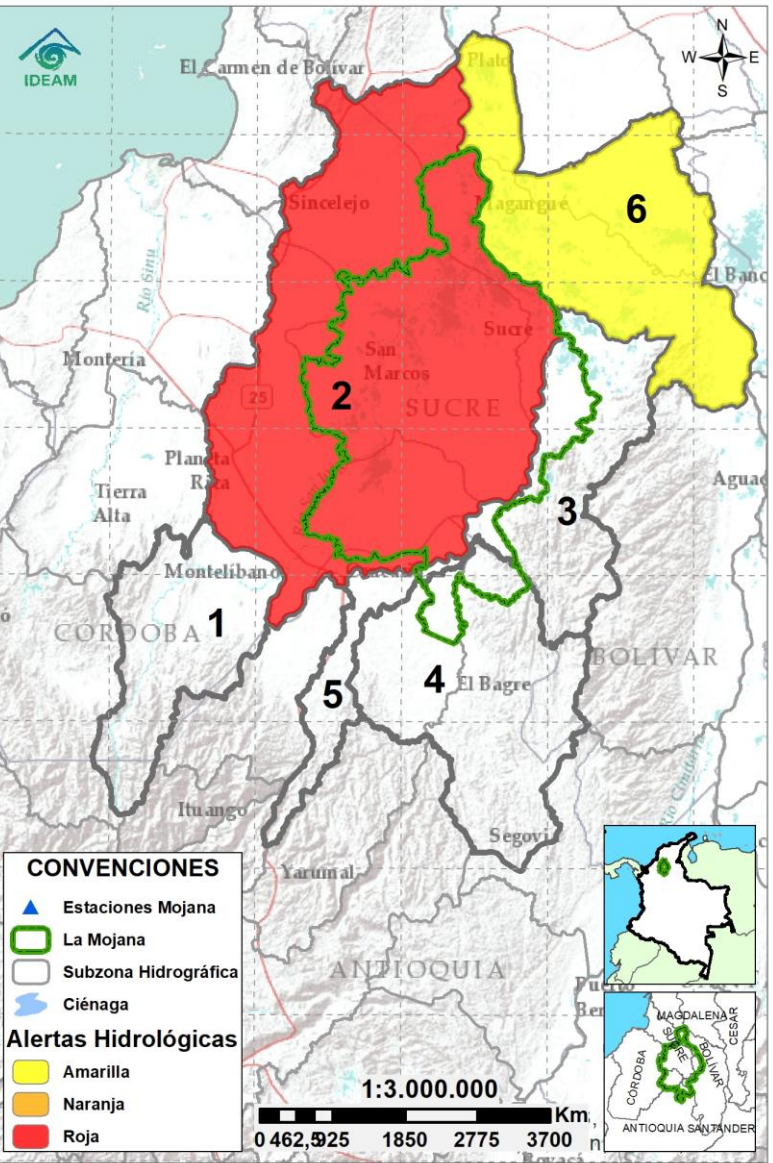


Alerta AMARILLA









PARA INFORMARSE Es un mensaje oficial por el cual se difunde información. Por lo regular se refiere a eventos observados, registrados o registrados y puede contener algunos elementos de pronóstico a manera de orientación. Por sus características pretéritas y futuras difiere del aviso y de la alerta, y por lo general no está encaminado a alertar sino a informar.

SIN ALERTA La información que se suministra se encuentra fuera de los umbrales de alerta.

2.2 CONDICIONES HIDROLÓGICAS ACTUALES



Descripción condiciones hidrológicas: se mantiene el descenso gradual del Bajo San Jorge, del Bajo Cauca y del Bajo Magdalena; comportamiento que predominará a lo largo de los próximos días. Sin embargo, el Bajo San Jorge continua en alerta roja ante la persistencia de altos niveles en el río, en su recorrido por los municipios de San Benito Abad y Magangué, así como en ciénagas y caños, condición, que sumada al ingreso del río Cauca a través del sector Cara de Gato, mantiene inundadas extensas áreas de La Mojana.

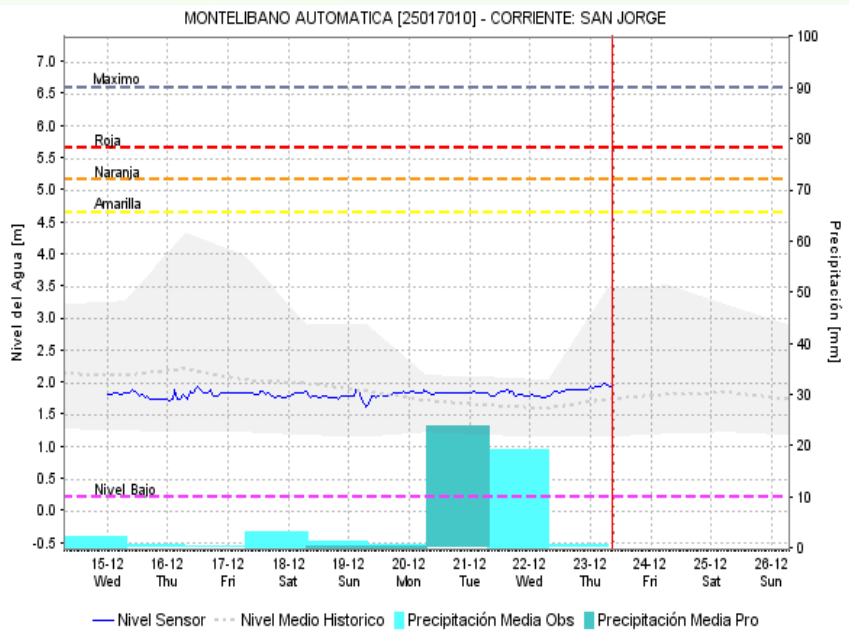
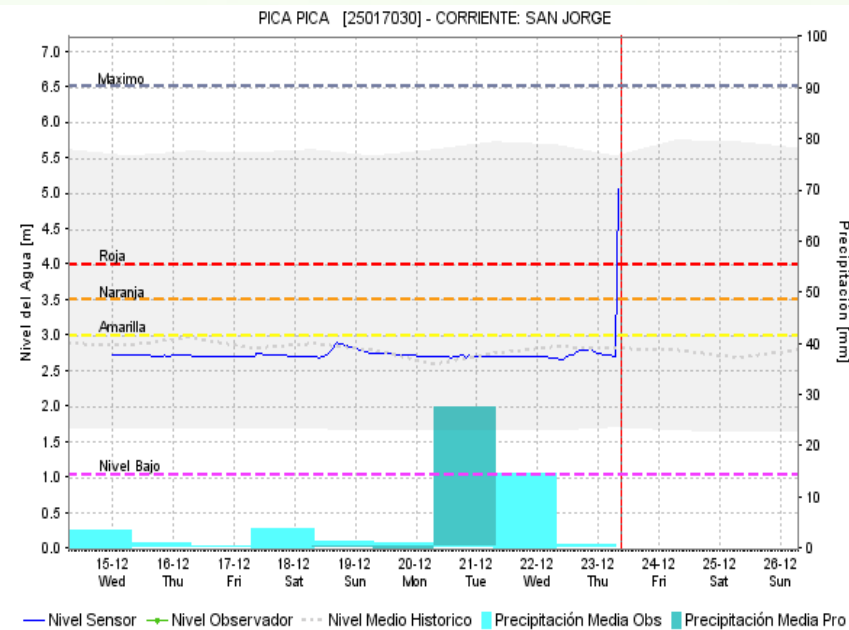
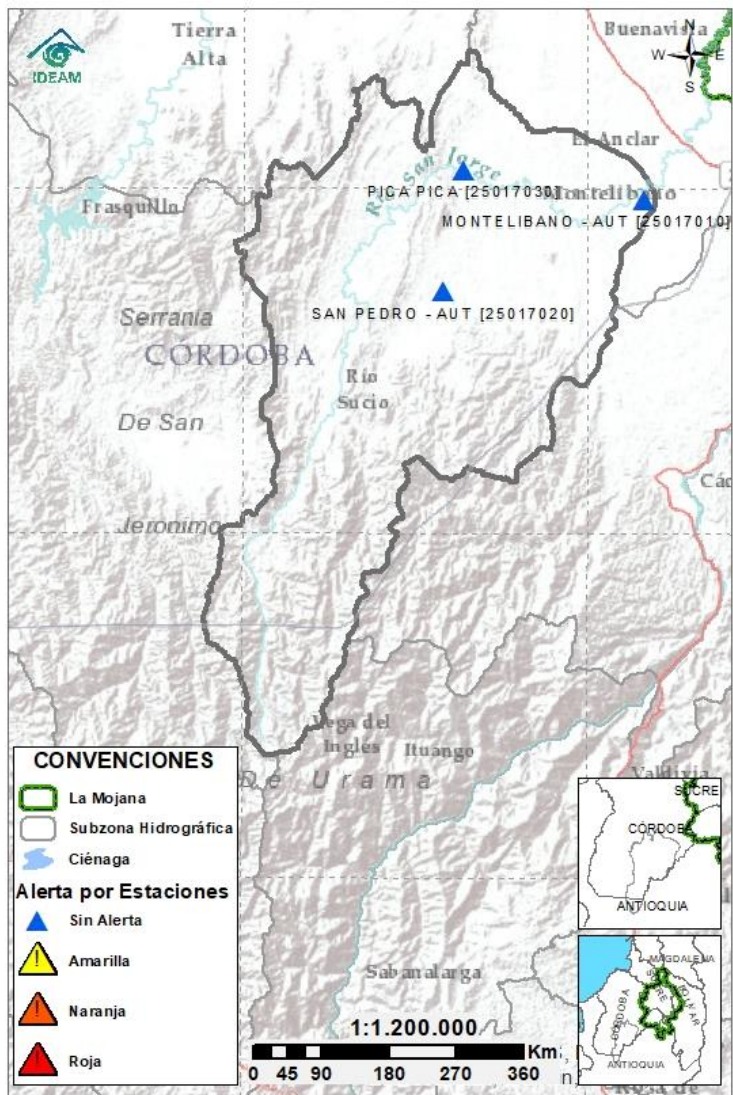
Alerta	Zona Hidrográfica	Subzona o Cuenca Hidrográfica	Condición predominante	Descripción de la alerta hidrológica
Sin alerta	1 Bajo Magdalena-Cauca - San Jorge	Alto San Jorge	 Niveles estables	Niveles estables con ligeras variaciones en el Alto San Jorge y sus aportantes. No se descartan incrementos ligeros durante los próximos días.
	2 Bajo Magdalena-Cauca - San Jorge	Bajo San Jorge	 Inundación	Descenso del cauce principal del Bajo San Jorge, pero con niveles muy altos en el tramo San Benito Abad-Magangué, así como en ciénagas y caños. Adicionalmente, continúa el ingreso del río Cauca hacia el Bajo San Jorge, a través de Cara de Gato (San Jacinto del Cauca), contribuyendo a la persistencia de inundaciones.
Alerta puntual	3 Bajo Magdalena-Cauca - San Jorge	Directos al Bajo Cauca-ciénaga La Raya entre el río Nechí y Brazo de Loba	 Niveles en descenso	Descenso de niveles en el río Cauca en el tramo Nechí-Pinillos; condición predominante durante los próximos días. Alerta roja puntual en Cara de Gato por trasvase de caudal hacia el Bajo San Jorge.
Sin alerta	4 Nechí	Bajo Nechí y Directos al Bajo Nechí	 Niveles en descenso	Niveles en descenso en el río Nechí y sus aportantes, condición que se mantendrá durante los próximos días.
Sin alerta	5 Cauca	Directos al Cauca entre Pto. Valdivia y río Nechí	 Niveles estables	Ligeras variaciones en el río Cauca (tramo Valdivia-Nechí), con tendencia a la estabilización de niveles.
	6 Bajo Magdalena	Directos Bajo Magdalena entre El Banco y Plato	 Niveles en descenso	Niveles altos en condición de descenso gradual en el río Magdalena, en el Brazo de Loba y en el Brazo de Mompós.

Nota 1: Las alertas hidrológicas pueden ser corregidas y/o actualizadas en el futuro. No representa una certificación oficial del IDEAM.

Nota 2: Es probable que los eventos hidrológicos reportados en las alertas emitidas no se estén presentando sobre los ríos principales sino sobre sus afluentes.

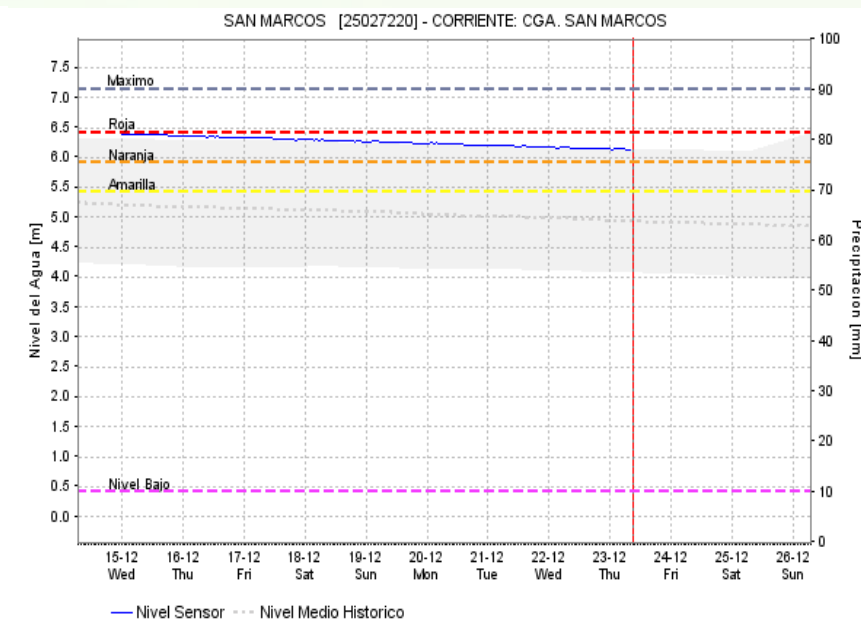
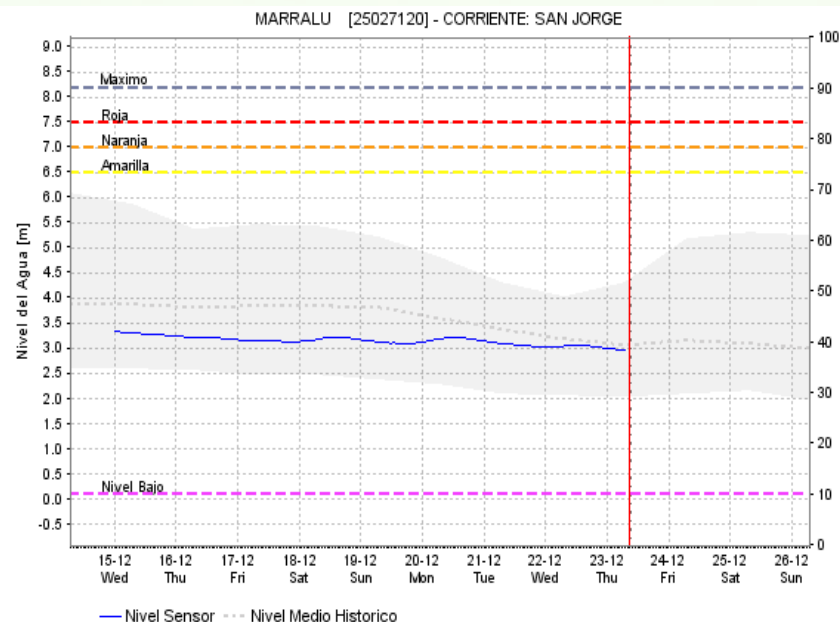
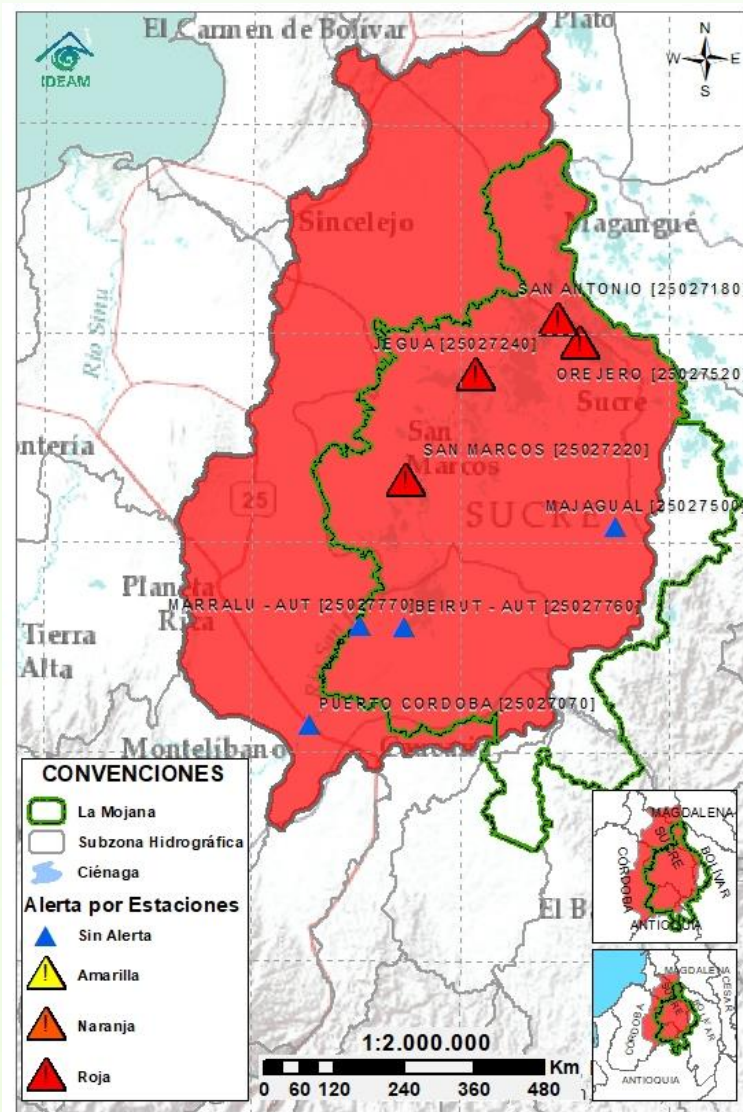
Nota 3: El IDEAM recomienda a la población ribereña estar muy atenta al comportamiento de los niveles de los ríos y atender las recomendaciones que la Unidad Nacional de Gestión del Riesgo de Desastres (UNGRD) emita para la implementación de medidas de contingencia ante posibles afectaciones por desbordamientos e inundaciones.

2.2.1 SUBZONA HIDROGRÁFICA DEL RÍO SAN JORGE CUENCA ALTA



Subzona hidrográfica	Alerta	Descripción
Cuenca alta del río San Jorge	Sin alerta	Niveles estables con ligeras variaciones en el río San Jorge en su recorrido por los municipios de Puerto Libertador y Montelíbano, así como en sus aportantes: los ríos San Pedro (Puerto Libertador) y Uré (San José de Uré). No se descartan ascensos ligeros durante los próximos días.

2.2.2 SUBZONA HIDROGRÁFICA DEL RÍO SAN JORGE CUENCA BAJA



Subzona
hidrográfica

Alerta

Descripción

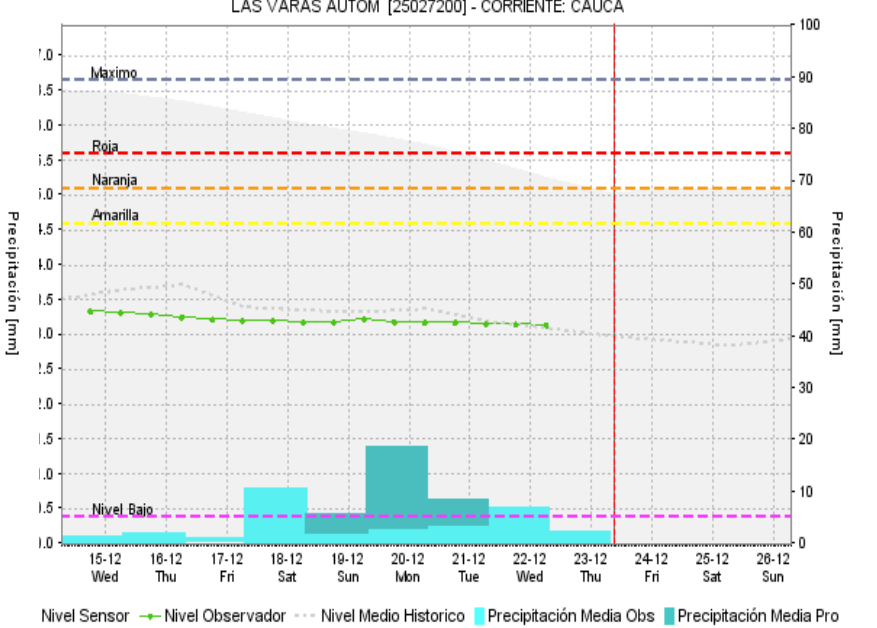
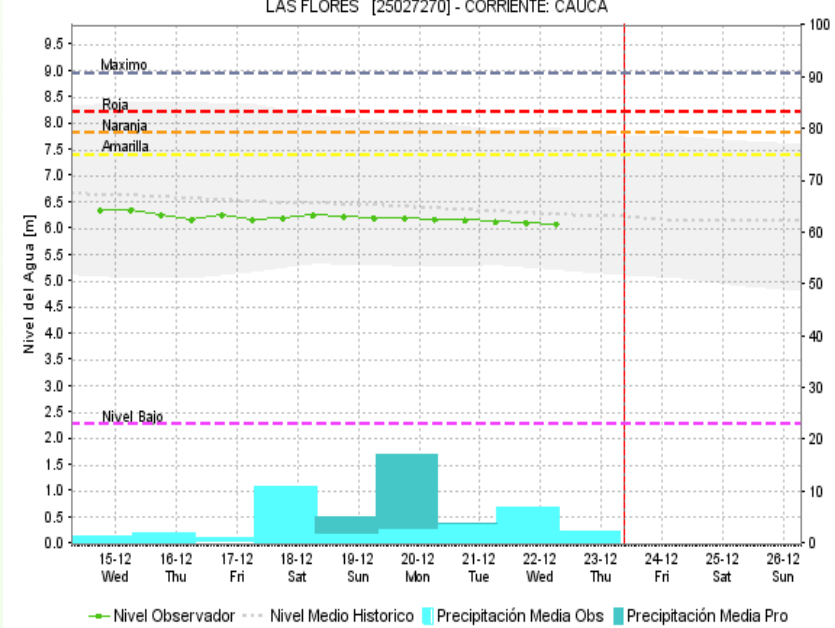
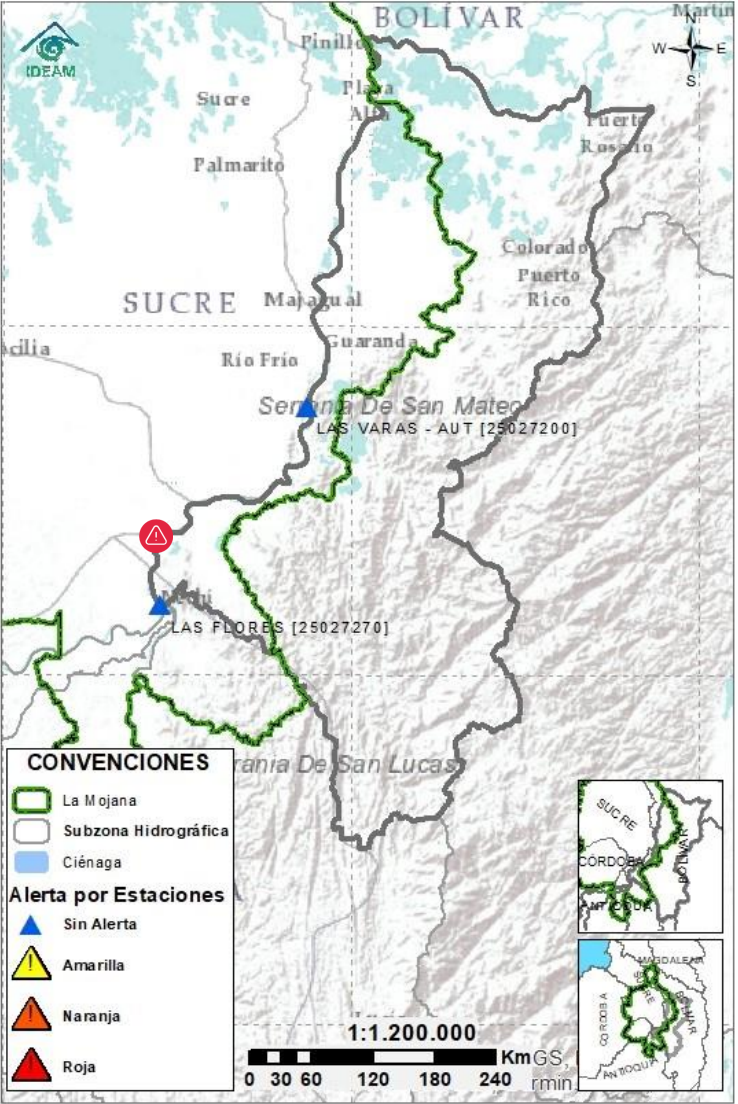
Cuenca baja
del río San
Jorge



Descenso del río San Jorge, pero con niveles muy altos en el tramo San Benito Abad-Magangué. Se destaca la persistencia de: i) inundaciones en amplias zonas de la cuenca baja, ii) altos niveles en el sistema de ciénagas y caños, y iii) ingreso continuo de caudal del río Cauca a través del sector Cara de Gato, punto por el cual está transitando cerca del 60 % del caudal del río Cauca.

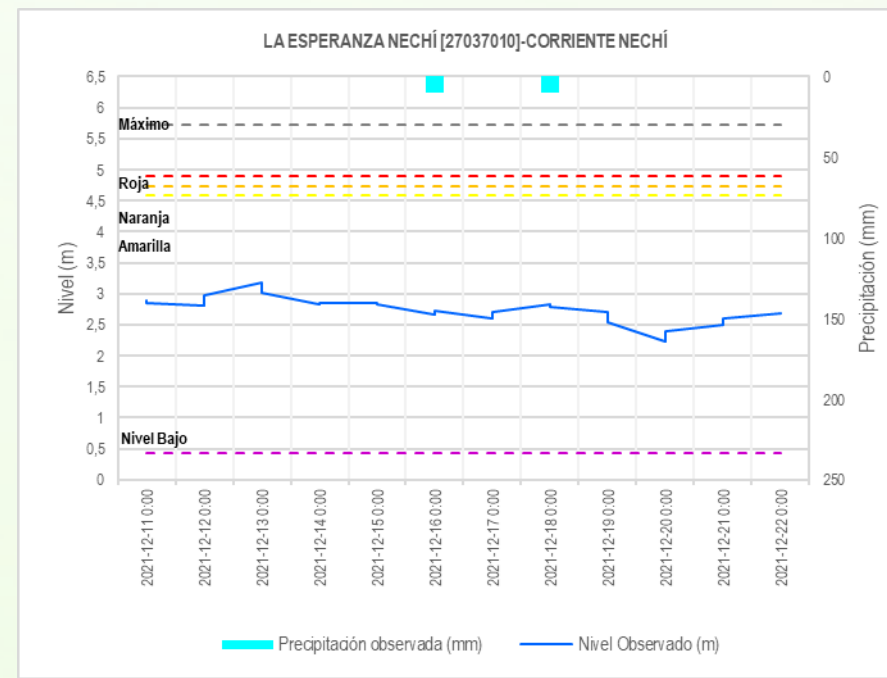
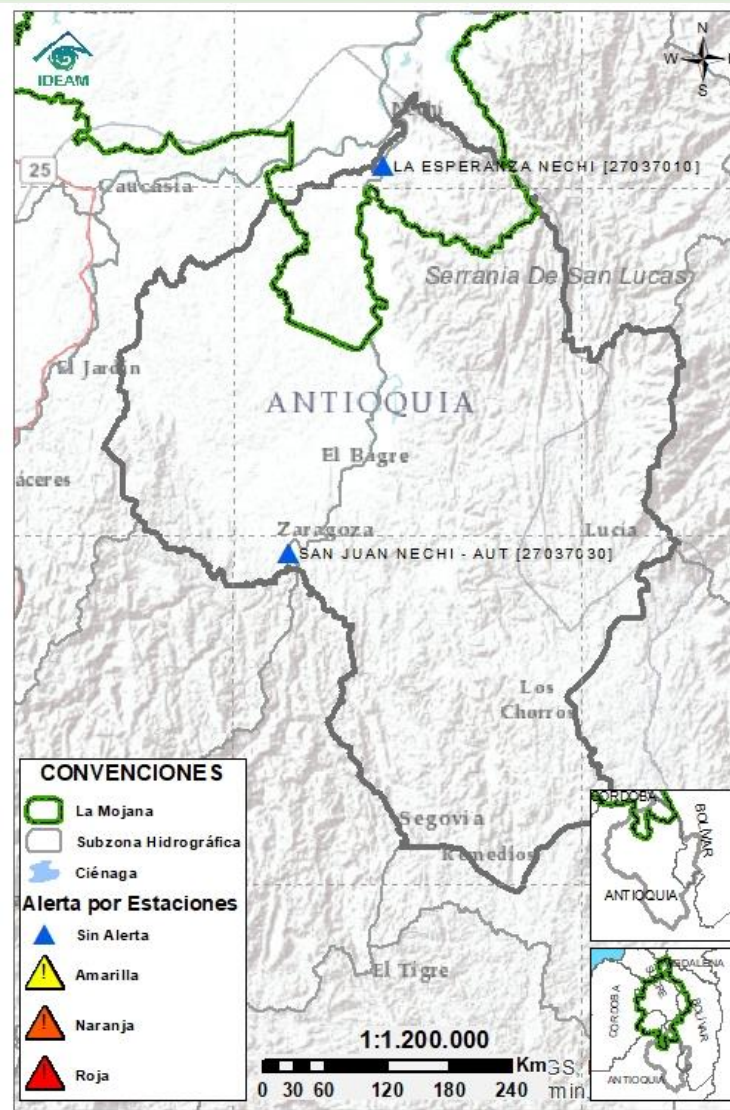
Nota (27 de agosto al 23 de diciembre): transvase de caudal del río Cauca hacia el Bajo San Jorge, tras el rompimiento del río Cauca en el sector de Cara de Gato (27/08/2021), generando afectaciones por inundación en los municipios de Guaranda, Ayapel, Majagual y San Benito Abad.

2.2.3 DIRECTOS AL BAJO CAUCA - CIÉNAGA LA RAYA ENTRE EL RÍO NECHÍ Y EL BRAZO DE LOBA



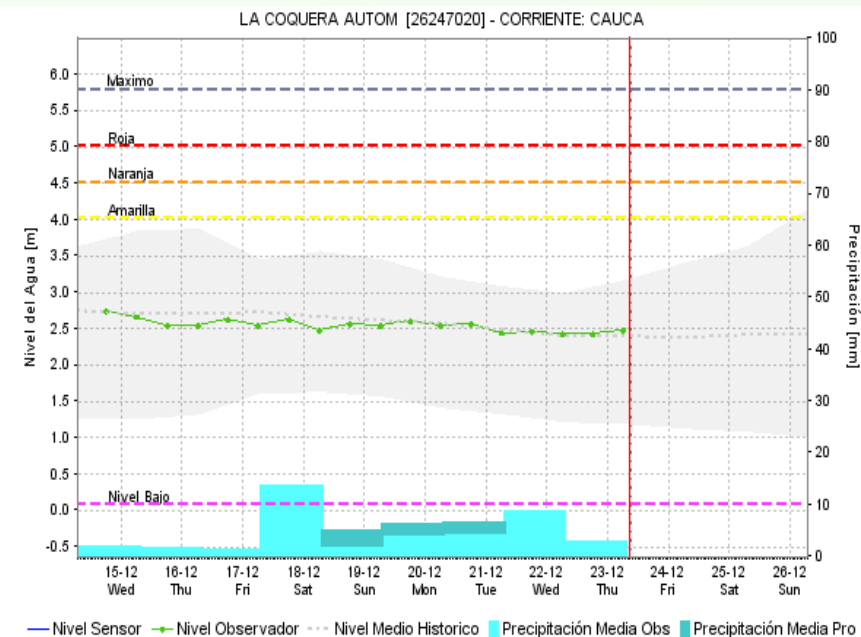
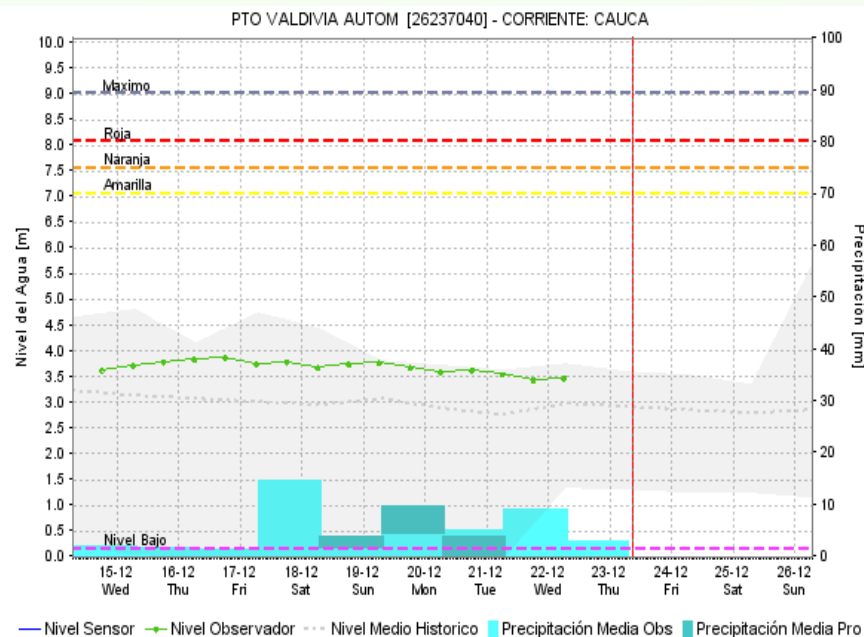
Subzona hidrográfica	Alerta	Descripción
Directos al bajo Cauca- Ciénaga	Sin alerta	Descenso de niveles en el río Cauca en el tramo Nechí-Pinillos; comportamiento predominante durante los próximos días. En el sector de Cara de Gato (San Jacinto del Cauca), se mantiene alerta roja puntual , por trasvase de caudal del río Cauca hacia el Bajo San Jorge.
La Raya entre el río Nechí y Brazo de Loba		Nota (27 de agosto): rompimiento del dique por el río Cauca en el sector Cara de Gato (San Jacinto del Cauca), generando el ingreso de agua del río Cauca al Bajo San Jorge.

2.2.4 SUBZONA HIDROGRÁFICA DEL RÍO NECHÍ CUENCA BAJA



Subzona hidrográfica	Alerta	Descripción
Cuenca baja del río Nechí	Sin alerta	Niveles en descenso en el Bajo Nechí y sus aportantes, condición que se mantendrá a lo largo de los próximos días, tendiendo a la estabilización de niveles.

2.2.5 DIRECTOS AL CAUCA ENTRE PTO. VALDIVIA Y RÍO NECHÍ



Subzona
hidrográfica

Alerta

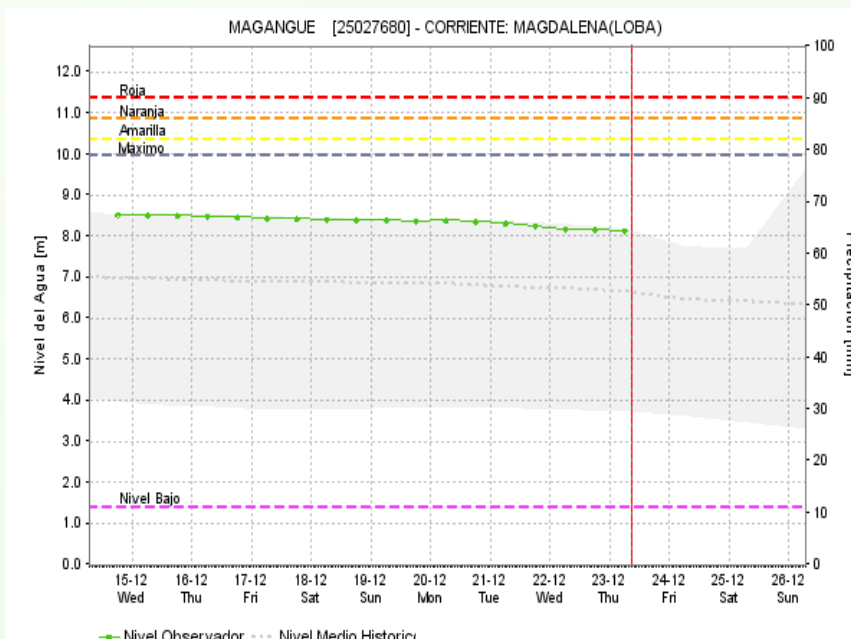
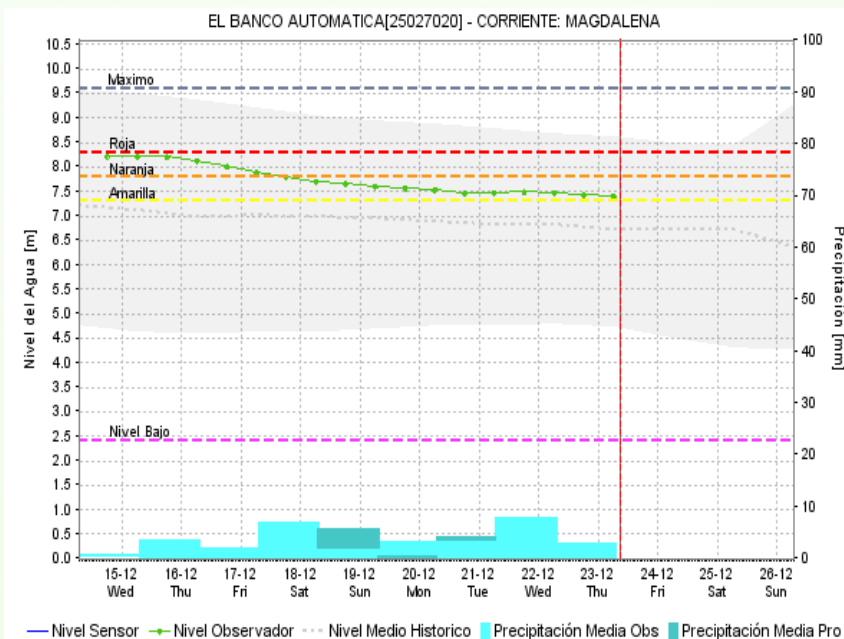
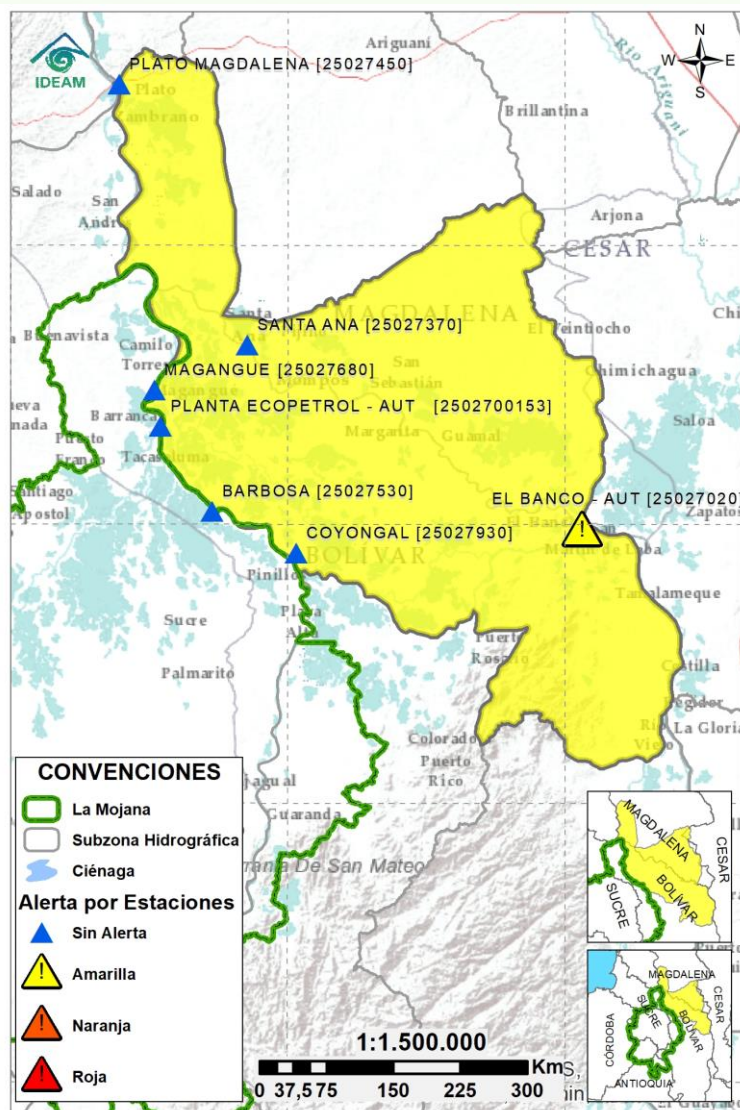
Descripción

Directos al
Cauca entre
Pto. Valdivia y
río Nechí

**Sin
alerta**

Predominio de tendencia a la estabilización en el río Cauca, con ligeras fluctuaciones en su recorrido por los municipios de Valdivia, Tarazá, Cáceres, Caucasia y Nechí.

2.2.6 DIRECTOS AL BAJO MAGDALENA ENTRE EL BANCO Y EL PLATO



Subzona
hidrográfica

Alerta

Descripción

Directos Bajo
Magdalena
entre el Banco
y el Plato



Niveles altos en condición de descenso gradual en el Bajo Magdalena, el Brazo de Mompós (municipios de Guamal, San Sebastián de Buenavista, Mompós, San Zenón, Talaigua Nuevo, Santa Ana y Santa Bárbara de Pinto) y en el Brazo de Loba (El Banco San Martín de Loba, Hatillo de Loba, Barranco de Loba y Pinillos).



Estaciones Meteorológicas Automáticas y Convencionales en la región de La Mojana

Leyenda	Estación	Municipio	Departamento	Tipo	Código
B1	Aeropuerto Baracoa	Magangué	Bolívar	Convencional	25025100
B2	Planta Ecopetrol	Magangué	Bolívar	Automática	250270153
B3	Las Varas	San Jacinto del Cauca	Bolívar	Convencional	25027200
C1	Ayapel	Ayapel	Cordoba	Convencional	25025030
C2	Caño Barro	Ayapel	Cordoba	Automática	13027040
C3	Marralú	Ayapel	Cordoba	Automática	25027770
S1	Majagual	Majagual	Sucre	Convencional	25020340
S2	San Benito Abad	San Benito Abad	Sucre	Convencional	25025180
S3	Santiago Apóstol	San Benito Abad	Sucre	Convencional	25020760
S4	San Marcos	San Marcos	Sucre	Automática	25025340
S5	San Luis	Sucre	Sucre	Convencional	25021370

Horarios de monitoreo y pronóstico de las condiciones meteorológicas





El ambiente
es de todos

Minambiente

EQUIPO DE TRABAJO CRPA LA MOJANA

Elaborado por:

AARÓN OMAÑA, Meteorólogo
NATALIA MUÑOZ, Hidróloga

Con la colaboración de:

JAIRO LUIS VÉLEZ VARGAS, Profesional SIG
MAYERLIN SANDOVAL ORTEGA, Comunicadora

www.corpomojana.gov.co

Correo Electrónico:

corpomojana@corpomojana.gov.co

Cra. 21 # 21 A – 44 San Marcos - Sucre

Teléfono: (+575) 295 5347

YOLANDA GONZALEZ HERNÁNDEZ,

Directora General IDEAM.

DANIEL USECHE SAMUDIO,

Jefe Oficina del Servicio de Pronósticos y Alertas

www.ideam.gov.co

Correos electrónicos:

servicio@ideam.gov.co,

alertas@ideam.gov.co

Calle 25 d # 96b - 70, piso 3. Bogotá, D.C.

Teléfono: 307 5625 ext. 1334 - 1336.

LILIANA QUIROZ, Directora General de la Corporación para el Desarrollo Sostenible de La Mojana y el San Jorge-CORPOMOJANA.

RAQUEL GARAVITO, Gerente del Fondo Adaptación

JIMENA PUYANA, Gerente Nacional de Desarrollo Sostenible del PNUD

